



S>Bahn>News

Informationen über die neue S-Bahnstation Hochdorf Schönau

- > **Gemeinde Hochdorf**
- > **Strecke Luzern – Lenzburg**
- > **Baubeginn: 21. August 2006**
- > **Inbetriebnahme: 10. Dezember 2006**
- > **Investitionskosten**

Total ca. 1,46 Mio. Franken
Anteil Kanton Luzern
Anteil Gemeinde Hochdorf
Anteil SBB

949'000 Fr.
292'000 Fr.
219'000 Fr.

> **Wer profitiert von der neuen S-Bahnstation Hochdorf Schönau?**

Mit der neuen S-Bahnstation Hochdorf Schönau wird das südliche Siedlungsgebiet von Hochdorf besser erschlossen. Im Umkreis der S-Bahnstation besteht ein Bevölkerungspotential von rund 2'350 Einwohnern und 150 Arbeitsplätzen.

> **Wie ist die neue S-Bahnstation ausgestattet?**

Perronausstattung

Die Länge des Perrons beträgt 110 m und die Breite 2.50 m. Für die Bahngäste befindet sich auf dem Perron ein gedeckter Warteraum (Sitzgelegenheit für 12 Personen), eine Informationswand, ein Billettautomat und –entwerter sowie ein Kundentelefon für Notfälle und Informationen zum Bahnbetrieb

Der Zugang zum Perron erfolgt über den neu zu erstellenden Bewirtschaftungsweg. Die Bahngäste können direkt beim Bahnübergang niveaufrei auf den Perron gelangen. Der Zugang zur S-Bahnstation ist rollstuhlgängig.

Bike & Ride

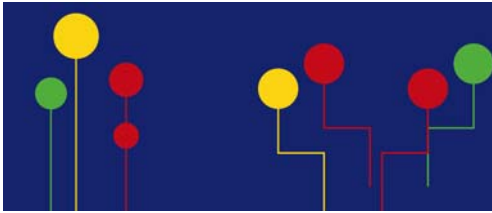
Auf der Südseite des Perrons wurde ein einreihiger, gedeckter Fahrradständer errichtet, der Platz für 21 Fahrräder bietet. Bei Bedarf kann ein weiterer Fahrradständer erstellt werden.

Park & Ride

Es wurden keine Park & Ride-Plätze errichtet.

Mobilitätseingeschränkte Personen / Kinderwagen

Die Bahnbenützer können direkt beim Bahnübergang niveaufrei auf den Perron gelangen. Der Zugang ist rollstuhlgängig.



S>Bahn>News

> Wie sieht der Fahrplan ab 10. Dezember 2006 aus?

Die S-Bahnstation Hochdorf Schönau wird von Montag-Freitag im Halbstundentakt bedient. Am Samstag und Sonntag verkehrt die S9 im Stundentakt, wobei am Abend während zwei Stunden der Halbstundentakt besteht. In Luzern bestehen gute Anschlüsse zur vollen Stunde an den Interregio nach Zürich Flughafen, an den Regionalexpress nach Olten mit Anschluss nach Bern/Basel und an die S5 nach Giswil. Zur halben Stunde schliesst die S9 in Luzern an den Interregio nach Zürich Hauptbahnhof, an den Voralpenexpress nach Arth-Goldau – St. Gallen und an den Interregion nach Engelberg an. Detaillierte Informationen zum Fahrplan unter www.sbb.ch.