

## S>Bahn>News

### Neue S-Bahnstation Hochdorf Schönau ab Dezember 2006

#### > Warum baut der Kanton Luzern neue Bahnstationen?

Mit der Realisierung neuer Bahnstationen sollen die Bürgerinnen und Bürger des Kantons Luzern mit dem öffentlichen Verkehr besser erschlossen werden. Der öffentliche Verkehr soll verbessert und attraktiver gestaltet werden. Da auf den Strassen Kapazitätsengpässe bestehen, wird neben dem Busverkehr auch der regionale Bahnverkehr ausgebaut.

#### > Wer profitiert von der neuen S-Bahnstation Hochdorf Schönau?

Mit der neuen S-Bahnstation Hochdorf Schönau wird das südliche Siedlungsgebiet von Hochdorf besser erschlossen. Im Umkreis der S-Bahnstation besteht ein Bevölkerungspotential von rund 2'350 Einwohnern und 150 Arbeitsplätzen.

#### > Wie wird die neue S-Bahnstation ausgestattet?

##### **Perronausstattung**

Die Länge des Perrons beträgt 110 m und die Breite 2.50 m. Für die Bahngäste befindet sich auf dem Perron ein gedeckter Warteraum (Sitzgelegenheit für 12 Personen), eine Informationswand, ein Billettautomat und –entwerter sowie ein Kundentelefon für Notfälle und Informationen zum Bahnbetrieb

Der Zugang zum Perron erfolgt über den neu zu erstellenden Bewirtschaftungsweg. Die Bahngäste können direkt beim Bahnübergang niveaufrei auf den Perron gelangen. Der Zugang zur S-Bahnstation ist rollstuhlgängig.

##### **Bike & Ride**

Auf der Südseite des Perrons wird ein einreihiger, gedeckter Fahrradständer errichtet, der Platz für 21 Fahrräder bietet. Bei Bedarf kann ein weiterer Fahrradständer erstellt werden.

##### **Park & Ride**

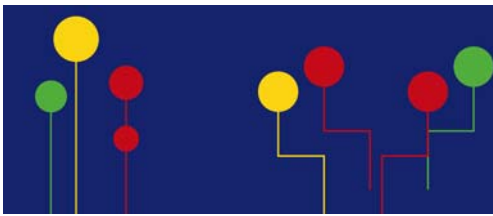
Es werden keine Park & Ride-Plätze errichtet.

##### **Mobilitätseingeschränkte Personen / Kinderwagen**

Die Bahnbenützer können direkt beim Bahnübergang niveaufrei auf den Perron gelangen. Der Zugang ist rollstuhlgängig.

#### > Wie wird der Fahrplan ab Dezember 2006 aussehen?

Die S-Bahnstation Hochdorf Schönau wird von Montag-Freitag im Halbstundentakt bedient. Am Samstag und Sonntag verkehrt die S9 im Stundentakt, wobei am Abend während zwei Stunden der Halbstundentakt besteht. In Luzern bestehen gute Anschlüsse zur vollen Stunde an den Interregio nach Zürich Flughafen, an den Regionalexpress nach Olten mit Anschluss nach Bern/Basel und an die S5 nach Giswil. Zur halben Stunde schliesst die S9 in Luzern an den Interregio nach Zürich Hauptbahnhof, an den Voralpenexpress nach Arth-Goldau – St. Gallen und an den Interregion nach Engelberg an.



## S>Bahn>News

### > **Wie viel wird der Bau der S-Bahnstation kosten?**

Die Kosten für die neue S-Bahnstation werden voraussichtlich 1,46 Mio. Franken betragen. Die Gemeinde Hochdorf beteiligt sich mit 20%, die SBB mit 15% und der Kanton Luzern mit 65% an den Kosten des Baus der S-Bahnstation.

### > **Wie sieht das weitere Vorgehen aus?**

Mit dem Spatenstich vom 21. August 2006 beginnen die Bauarbeiten für die neue S-Bahnstation Hochdorf Schönau. Die S-Bahnstation wird auf den Fahrplanwechsel am 10. Dezember 2006 in Betrieb genommen.